

05 Avril 2014



Reussir Autrement...

FEDERATION
DES
MAISONS
FAMILIALES
RURALES

RAPPORT D'ACTIVITES ET
BILAN FINANCIER 2013
ASSEMBLEE GENERALE
2014

FEDERATION DES MAISONS FAMILIALES RURALES
Balisage Road, Calebasses, Ile Maurice
Tel : 243 71 45 - E-mail : fmfrmaurice@gmail.com

RAPPORT D'ACTIVITES ET BILAN FINANCIER 2013 ASSEMBLEE GENERALE 2014

FEDERATION DES MAISONS FAMILIALES RURALES

VOUS ACCUEILLE TOUS

A

SON ASSEMBLEE GENERALE ANNUELLE 2014

10.00 A 12.00 – 05 AVRIL 2014

L'ORDRE DU JOUR

1. **ACCUEIL** : Mons. Philip AH-CHUEN
2. **MESSAGE DU PRESIDENT** : Mons. Philip AH-CHUEN
3. **LECTURE ET APPROBATION DU RAPPORT D'ACTIVITES 2013** :
4. **PRESENTATION DU PROGRAMME DCP-UE-FMFR** : Melle Faniella RAVINA
5. **INTERVENTION** de Mons. Yusha LUCHMUN, Président du PIC
6. **PRESENTATION ET APPROBATION DU RAPPORT FINANCIER 2013** :
Mons. Satiaprakash BHUNSEE
7. **PRESENTATION ET APPROBATION DU BUDGET PREVISIONNEL
2014** : Mons. Satiaprakash BHUNSEE
8. **NOMINATION DE 2 AUDITEURS** : Mons. Philip AH- CHUEN
9. **RENOUVELLEMENT DU CONSEIL D'ADMINISTRATION** : Mons. Philip AH-
CHUEN
10. **MESSAGES ET DISCOURS** :
11. **REMERCIEMENTS** : Mons. Philip AH-CHUEN
12. **RAFRAICHISSEMENTS**

1^{ère} Partie

1. L'HISTOIRE DU MOUVEMENT DES MAISONS
FAMILIALES RURALES

2. LES MAISONS FAMILIALES RURALES DANS LE MONDE

3. ORIGINALITE ET ACTUALITE DE LA DEMARCHE DES
MAISONS FAMILIALES RURALES

4. PRESENTATION DES MAISONS FAMILIALES RURALES
"REUSSIR AUTREMENT SA FORMATION"

5. LA PEDAGOGIE MISE EN ŒUVRE DANS LES MAISONS
FAMILIALES RURALES

1. L'HISTOIRE DU MOUVEMENT DES MAISONS FAMILIALES RURALES

Les origines du mouvement

La première Maison Familiale Rurale a été créée en 1937 à Lauzun (Lot et Garonne) à l'initiative de syndicalistes paysans, parents d'adolescents qui ne trouvaient pas dans le système scolaire existant de réponse adaptée à leurs besoins, d'une section locale du Syndicats et d'un curé de campagne, l'abbé Granereau. Partant du constat que l'enseignement traditionnel ne formait pas d'agriculteurs mais poussait plutôt les jeunes ruraux soit à abandonner trop tôt leurs études, ces pionniers du mouvement adoptèrent, dès le départ, les trois grands principes de base qui ont fait le succès des Maisons Familiales Rurales et qui président encore aujourd'hui à leur développement :

- Permettre aux familles d'exercer pleinement leurs responsabilités éducatives,
- Contribuer à l'évolution du milieu rural et du territoire,
- Préparer les jeunes à s'insérer et à être acteurs dans la société.

Concrètement, ces principes ont été mis en œuvre grâce aux modalités suivantes :

- L'association des parents à l'enseignement,
- Le système pédagogique de l'alternance,
- L'organisation de la vie des élèves en petits groupes.

Des formateurs furent recrutés et une première formation fut préparée. Le mouvement continua à se développer durant toute cette période et se structura dès 1942 par la création de l'Union Nationale des Maisons Familiales Rurales. Fin 1944, le nombre d'associations s'élevait à 65. A la Libération, les Maisons Familiales Rurales ont bénéficié d'une reconnaissance et d'une subvention du ministère de l'Agriculture.

Les MFR affirment leur identité et développent une pédagogie originale

Les Maisons Familiales Rurales ont eu le souci constant de conserver leur autonomie en prenant appui sur la responsabilité et l'implication des familles. En 1941, l'interdiction de la pluralité syndicale conduisit les MFR, afin de conforter leur indépendance, à quitter le statut syndical pour adopter comme base juridique l'association loi 1901.

En 1945, lors de l'Assemblée Générale de l'Union nationale, le problème fondamental des relations avec l'Etat et avec l'Eglise fut clairement posé. Il fut solennellement acté que le mouvement pouvait être soutenu par l'Etat et inspiré par la religion mais qu'en aucun cas, il ne devait être absorbé par l'un ou par l'autre. Il fut réaffirmé que c'était la famille qui, en dernière analyse, constituait le socle du mouvement.

A partir de 1946, les responsables du mouvement qui s'étaient surtout préoccupés jusque-là du développement de la formule s'attachèrent à formaliser la pédagogie de l'alternance. Largement inspirées des pédagogies nouvelles et centrées essentiellement sur le vécu du jeune et de sa famille, les réalisations des MFR permirent de promouvoir une pédagogie audacieuse et novatrice par rapport aux méthodes jusque-là utilisées dans les écoles d'agriculture. Progressivement, une méthode et un programme furent mis au point. Dès 1955, des fiches pédagogiques furent élaborées et mises à disposition des Maisons Familiales. Parallèlement, la formation des moniteurs se structurait et se développait.

La création des Maisons Familiales de métiers

Les résultats positifs obtenus par les Maisons Familiales Rurales dans les formations agricoles conduisirent à appliquer les mêmes principes aux métiers artisanaux puis, plus généralement, dans les métiers non agricoles du milieu rural. Dès 1970, une quinzaine de MFR avaient ouvert une section "Métiers". Aujourd'hui, quasiment 500 Maisons Familiales ont des formations relevant de l'apprentissage. Ces dernières années, la progression des effectifs sous ce statut est d'environ 5 % par an.

2. LES MAISONS FAMILIALES RURALES DANS LE MONDE

Un rayonnement international

Les Maisons Familiales Rurales ont très vite noué des relations avec des associations familiales ou des organismes étrangers intéressés par la formation et l'éducation des jeunes ruraux et le développement de leur milieu de vie. Dès 1958, l'UNMFREO a créé un service de relations Internationales qui a contribué fortement à la mise en place, dans de nombreux pays, de Maisons Familiales. Ce développement mondial conduisit à la création en 1975 à Dakar (Sénégal) d'une Association Internationale, lieu de rencontres et d'échanges des mouvements MFR des différents pays.

Aujourd'hui, le nombre des MFR à l'étranger s'élève à environ 700 réparties comme suit :

- ↪ 68 en Europe (Espagne, Italie, Arménie),
- ↪ 160 en Afrique (Bénin, Burkina Faso, Cameroun, Mali, Sénégal, République Démocratique du Congo, Maroc, Tchad, République du Congo, Rwanda, Togo, République Centrafricaine),
- ↪ 8 en Asie (Philippines, Vietnam),
- ↪ 500 en Amérique Latine (Argentine, Brésil, Chili, Colombie, Equateur, Pérou, El Salvador, Guatemala, Nicaragua, Uruguay, Chili, Honduras, Panama, Venezuela),
- ↪ 3 en Amérique du Nord (Canada),
- ↪ 1 aux Caraïbes (République Dominicaine),
- ↪ 25 dans l'Océan Indien et Pacifique (Madagascar, Maurice, Comores, Vanuatu).

Une coopération très active

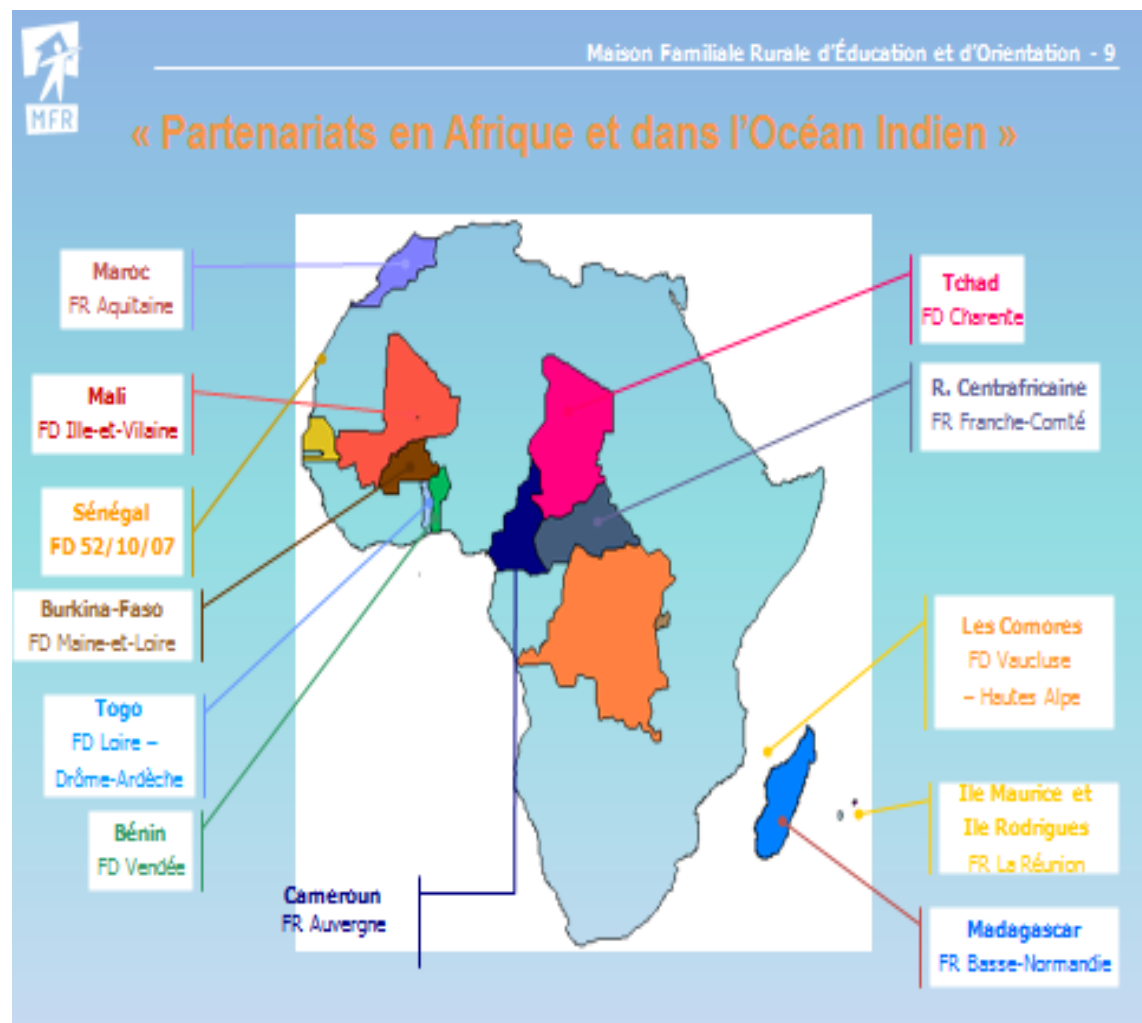
L'Union nationale française entretient des relations de coopération avec de nombreux pays notamment d'Afrique et d'Amérique Latine. Cette coopération s'inscrit souvent dans des conventions et avec le concours financier des pouvoirs publics français. Elle concerne des réunions d'information, des missions d'assistance technique, l'organisation de séminaires, la formation de formateurs, la recherche de concours financiers, l'aide à la création de nouvelles Maisons Familiales Rurales. Ce mouvement de coopération s'est largement décentralisé aux niveaux régional et local. C'est ainsi que des partenariats directs se sont noués entre une vingtaine de pays et une vingtaine de fédérations MFR françaises (exemples : la région MFR Basse-Normandie et Madagascar, les MFR de Vendée et le Bénin, les MFR de l'île de

RAPPORT D'ACTIVITES ET BILAN FINANCIER 2013 ASSEMBLEE GENERALE 2014

la Réunion et Maurice,...). L'ensemble des actions est coordonné par l'UNMFREO qui est en relation avec de nombreuses organisations de coopération internationale notamment :

- ↪ les ministères français de l'Agriculture et des Affaires Étrangères,
- ↪ l'Agence française de développement (AFD)
- ↪ l'Union Européenne, la Banque Mondiale et les organismes dépendant de l'ONU,
- ↪ les organisations non gouvernementales (ONG) en particulier l'AFDI (Agriculteurs Français Développement International).

Une Fondation, reconnue d'utilité publique depuis 1996, « la Fondation des MFR dans le monde », apporte une aide financière aux projets de développement des MFR.



3. ORIGINALITE ET ACTUALITE DE LA DEMARCHE DES MAISONS FAMILIALES RURALES

Dès le départ, la démarche des Maisons Familiales Rurales s'est distinguée nettement des autres formes d'enseignement tant par l'ambition que par le mode de fonctionnement et la gestion. L'association des parents à la formation grâce à l'alternance, la vie des élèves en petits groupes, les rôles dévolus aux formateurs, autant d'éléments de remise en cause de l'école dite « traditionnelle ».

Spécificité des structures, des types de fonctionnement, des modes de recrutement ... le "**Réussir autrement**" des Maisons Familiales interpelle forcément ses interlocuteurs et de façon plus générale son environnement. Mais un double constat s'impose : de nouvelles Maisons Familiales se créent régulièrement et les jeunes formés par les Maisons Familiales trouvent leur place sur le marché du travail et dans la société.

Cette vitalité tient à ce que le mouvement s'est construit et développé autour des thèmes qui sont aujourd'hui au cœur des débats de société, en apportant à chaque fois des réponses originales et pragmatiques.

- écoute, dialogue avec les jeunes et responsabilisation à travers un engagement dans des activités avec des adultes,
- construction d'un projet et orientation professionnelle,
- formation en lien avec les réalités vécues par les jeunes,
- renforcement du dialogue au sein des familles, responsabilité éducative, partage d'expériences entre parents,
- ancrage dans des dynamiques locales pour répondre à de nouveaux besoins, développement durable.

4. PRESENTATION DES MAISONS FAMILIALES RURALES "REUSSIR AUTREMENT SA FORMATION"

Chaque Maison Familiale est un établissement scolaire qui propose des formations par alternance aux jeunes de 14 à 18 ans. Les jeunes présents dans les Maisons Familiales Rurales sont des élèves des jeunes socio économiquement vulnérables (comme les orphelins, les jeunes de la rue, forment les jeunes familles déstructurées, le niveau culturel insuffisant, la peur de l'échec, le manque de perspectives d'avenir, la souffrance de son échec scolaire " recalé ", l'éclatement de la cellule familiale, l'absence d'un modèle, le manque d'affection et les jeunes sans instruction, et le manque de compétences et de l'illettrisme) des communautés rurales et péri-urbaines marginalisées.

Les Maisons Familiales Rurales se caractérisent par leur pédagogie et leur approche éducative spécifiques qui associent la formation générale et la formation professionnelle en étroite relation avec les réalités du terrain, en petits groupes, le suivi personnalisé des élèves, l'implication des parents et des entreprises, l'émergence du projet de chacun, le rôle d'accompagnateur des formateurs...

Les Maisons Familiales Rurales ont pour objectifs :

- de former des jeunes ou des adultes,
- de les accompagner vers une insertion sociale et professionnelle réussie,
- de favoriser un développement durable des territoires où elles sont implantées.

Chaque établissement est sous la responsabilité d'une association dont les membres sont les parents qui ont inscrit leurs enfants à la Maison Familiale Rurale mais aussi des professionnels, des élus ou des responsables locaux.

Dans une Maison Familiale Rurale, on recense, en moyenne, 60 élèves (qui ne sont pas tous présents en même temps du fait de l'alternance – une partie des élèves sont en entreprise pendant que les autres sont à l'école) et 4 salariés. Les élèves sont suivis par des formateurs (des moniteurs) qui assurent différentes activités : enseignement, animation, visites de stage...

RAPPORT D'ACTIVITES ET BILAN FINANCIER 2013 ASSEMBLEE GENERALE 2014

Le mouvement des Maisons Familiales Rurales (MFR) en Maurice et Rodrigues regroupe 4 associations réparties de la façon suivante : Calebasses (1993), Souillac (2008), Camp Raffia, Centre de Flacq (2011) et Petit Gabriel, Rodrigues (2009).

La Fédération des Maisons Familiales Rurales coordonne les activités du mouvement. Elle a pour objectifs de :

- garantir l'authenticité associative et éducative des MFR,
- impliquer chacune des associations dans l'élaboration du projet du mouvement,
- impulser une politique générale de création de nouvelles associations et d'ouverture de formations,
- proposer une stratégie d'actions pour faire prendre en compte le point de vue des MFR,
- représenter le mouvement auprès de différentes instances et administrations,
- développer des actions de coopération internationale.

5. LA PEDAGOGIE MISE EN ŒUVRE DANS LES MAISONS FAMILIALES RURALES

Le choix de l'alternance

A l'inverse de la logique scolaire classique qui est d'apprendre pour restituer des savoirs, les fondateurs des Maisons familiales rurales ont expérimenté une méthode pédagogique basée sur une démarche en deux temps : sur le terrain, le temps « *de l'action et de la motivation* » et à l'école, le temps « *de la mise en commun et de la réflexion* ». Ils ont ainsi créé une formule pédagogique bien connue aujourd'hui :

l'alternance.

Mais le système pédagogique des Maisons Familiales Rurales ne se résume pas uniquement à la technique de l'alternance entre des séjours en entreprise et des séjours à l'école. Pour exprimer une réelle efficacité, ce système doit être complété par d'autres aspects qui s'imbriquent les uns dans les autres avec des effets de synergie :

- les familles sont actives dans l'éducation de leurs enfants,
- les formateurs ont des fonctions polyvalentes de relations, d'enseignement, d'éducation, d'accompagnement,
- l'établissement est à taille humaine,
- l'apprentissage de la vie de groupe est une pièce fondamentale du puzzle éducatif,
- la formation technique sert la formation générale,
- les jeunes sont acteurs de leur formation et cette dernière prend une dimension sociale s'il y a interpellation et questionnement des adultes qui l'entourent.

Des conditions de mise en œuvre

- Un équilibre entre les différents temps de formation.

Exemple : 20 semaines à la Maison Familiale Rurale, 20 semaines en milieu socioprofessionnel sur une année, avec une alternance de séjours d'une semaine à la MFR et d'une semaine en entreprise.

- Des outils pédagogiques de relation entre les différents lieux de formation.

RAPPORT D'ACTIVITES ET BILAN FINANCIER 2013 ASSEMBLEE GENERALE 2014

Plans d'étude : questionnaire qui permet de recueillir des informations pendant le stage. Ces informations serviront de support à une mise en commun à la MFR où chaque élève s'exprime sur son vécu de stage. Ces comparaisons et analyses de pratique serviront de support à l'approfondissement des connaissances.

- Un choix pédagogique cohérent avec le choix associatif.

Des réunions régulières de parents, de maîtres de stage qui permettent une implication des adultes dans les formations. Des visites des formateurs sur le terrain.

- Une personnalisation de la formation et un travail sur le projet.

Des temps individuels prévus avec les formateurs. Un accompagnement rapproché. Des échanges facilités hors des temps de cours.

Les formateurs de Maisons Familiales Rurales

Le formateur de Maison Familiale Rurale, appelé **moniteur** (celui qui accompagne), a une fonction globale. Il joue un rôle de tuteur et d'animateur auprès de chaque jeune ou de chaque stagiaire. Il organise les relations entre la Maison Familiale Rurale, l'entreprise, la famille, l'élève. Il accompagne chacun dans son projet professionnel et personnel.

Chaque association embauche les membres de son équipe. Les conditions de travail sont régies dans le cadre d'une convention collective nationale (en préparation). Les nouveaux moniteurs et monitrices bénéficient d'une formation pédagogique en cours d'emploi, de deux années. Les moniteurs doivent être obligatoirement suivre des formations pédagogiques pour acquérir des compétences techniques de l'enseignement.

La Fédération des Maisons Familiales Rurales conjointement avec la Fédération réunionnaise assure la formation pédagogique initiale des moniteurs et leur formation continue. Il effectue des recherches sur l'alternance et produit des documents pédagogiques.

L'ambition éducative des MFR

Les Maisons Familiales Rurales ont, dès leur origine, voulu permettre à chaque femme et à chaque homme de réussir non seulement leur développement intellectuel ou leurs activités professionnelles mais également leur vie personnelle, familiale, culturelle ou sociale. Pour ce faire, les Maisons Familiales Rurales orientent

RAPPORT D'ACTIVITES ET BILAN FINANCIER 2013 ASSEMBLEE GENERALE 2014

leur travail pour essayer de considérer la personne dans son présent et son devenir, solliciter la responsabilité, donner des repères, faire confiance, éveiller la curiosité, développer l'autonomie.

2ème PARTIE

RAPPORT D'ACTIVITES 2013

RAPPORT D'ACTIVITES ET BILAN FINANCIER 2013 ASSEMBLEE GENERALE 2014

2. Le cadre d'action de la Fédération

2.1 Les objectifs de la Fédération est avant tout :

- *Participer au développement du milieu de vie*
- *Former et insérer plus jeunes*

Le plan d'action de la Fédération est élaboré à partir des objectifs suivants :

- RENFORCER LES CAPACITES DE LA FEDERATION AU SERVICE DES MEMBRES
- RECHERCHER LES MOYENS DE FONCTIONNEMENT ET D'INVESTISSEMENT POUR L'ENSEMBLE DES MFR
- INSTALLER ET RENDRE OPERATIONNELLES TROIS NOUVELLES MFR A MAURICE ET RODRIGUES
- FORMATION ET PERFECTIONNEMENT DES RESPONSABLES DES MFR (AMINISTRATEURS ET MONITEURS)
- FAIRE RECONNAITRE LES FORMATIONS PAR LES BRANCHES PROFESSIONNELLES
- ELABORER UN PROJET STRATEGIQUE DU MOUVEMENT DES MFR A MAURICE ET RODRIGUES

1.2. Contexte National en matière de politique de formation professionnelle :

L'île Maurice étant telle qu'elle, c'est-à-dire, une petite île au sein de l'Océan Indien, sans l'avantage des ressources naturelles, doit dépendre absolument sur ses ressources humaines et le savoir-faire de la nation pour marcher avec succès vers le progrès et à l'amélioration de la vie mauricienne.

Avec le développement rapide de l'économie mauricienne ainsi que globale, un système d'éducation qui n'est pas dynamique et changeant ne pourra servir à avancer la cause du développement humain, que ce soit au niveau social ou économique. Vu les énormes défis qu'on doit faire face dans un contexte de globalisation, l'éducation que l'on promet à nos jeunes doit s'assurer que les citoyens de demain sont des gens capables à s'enrichir personnellement aussi bien que de contribuer positivement au développement du pays.

L'éducation est un droit fondamental et est à la base même de tout développement – que ce soit spirituel, social, économique ou politique. Au fil des siècles, l'importance primordiale que l'éducation jouit dans le développement d'un pays est restée incontestable. Aujourd'hui

RAPPORT D'ACTIVITES ET BILAN FINANCIER 2013 ASSEMBLEE GENERALE 2014

comme dans le passé, l'éducation reste une des priorités de l'état et une des aspirations les plus méritoires du jeune citoyen ou citoyenne.

Cependant, on doit toujours bouger en tandem avec les besoins de son temps et les ambitions contemporaines. Sans ce moteur d'évolution continue et constante, et sans cette disposition au dynamisme, l'île Maurice perdra certes la course dans un monde qui devient de plus en plus compétitif et où les ressources deviennent de plus en plus rares.

Le présent Gouvernement Mauricien est bien clair dans son mandat de développer et d'accroître les avenues de formation professionnelle et du savoir. Le présent Gouvernement aspire à devenir un Centre Régional du Savoir (Knowledge Hub) et à fortifier le domaine de la technologie et l'informatique dans toute l'île.

Le Gouvernement mauricien est prêt pour satisfaire les aspirations louables de nos jeunes pour avoir une formation qui peut leur rendre employable et qui leur fournira des moyens à améliorer la qualité de leur vie. C'est pourquoi le ministère de la tutelle a établi comme une de ses priorités à revoir le domaine des Polytechniques et d'établir des Instituts de Formation et d'Education Tertiaire (IFETs). Un comité directeur a été établi au sein du ministère, avec comme membres les différentes parties prenantes dans la filière vocationnelle et technique, aussi bien que les différents représentants du secteur public et privé, pour arriver à un Plan d'Action pour permettre aux jeunes de franchir sans encombrement les différents échelons de l'éducation technique et vocationnelle pour enfin arriver au niveau qu'ils désirent.

Avec ce plan d'action, chaque jeune mauricien ou mauricienne aura sa place sous le soleil Mauricien, chaque individu se sentira valorisé, et chacun ressentira que sa contribution apporte de la valeur au tissu social et économique du pays.

Aujourd'hui il est nécessaire de travailler ensemble pour apporter un complément dans le cadre de formation professionnelle de jeunes de notre pays.

RAPPORT D'ACTIVITES ET BILAN FINANCIER 2013 ASSEMBLEE GENERALE 2014

2.3 Les partenaires impliqués (autres que les MFR France)

Après une première phase de structuration de la Fédération des MFR mauricienne, aujourd'hui elle se trouve sa place dans le territoire. Après plusieurs rencontres d'informations, nous avons tissé des relations auprès quelques partenaires qui souhaitent collaborer avec la Fédération principalement dans le cadre de l'insertion professionnelle des jeunes.

Noms des partenaires	Description de leur participation
Les Rotary Clubs de l'île Maurice (Grand-Baie, Port Mathurin, Flacq et Mahebourg)	Techniques (réseau des maitres de stage) Politiques (Accompagnement pour la reconnaissance des formations) Financiers (Soutiens financiers aux MFR)
Mauritius Council of Social Services (MACOSS)	Techniques(formations) Politiques (Accompagnement pour la reconnaissance du mouvement MFR)
Coopération Décentralisé (DCP)	Financiers (financiers les actions)
Mauritius Employers Fédération(MEF)	Techniques (reconnaisances des référentiels de métiers) Politiques
National Empowerment Foundation(NEF))	Politiques et financiers
Commission de l'Océan Indien (COI)	Techniques, Politiques

RAPPORT D'ACTIVITES ET BILAN FINANCIER 2013 ASSEMBLEE GENERALE 2014

2.3. Les actions réalisées

2.3.1 En matière de la vie associative

Le Conseil d'administration de la Fédération s'est réuni à 4 reprises sur l'année 2013.

Il est maintenant d'usage que les conseils se déroulent dans les MFR, ce qui permet à la Fédération de rester imprégnée de la réalité du terrain mais aussi aux acteurs des maisons de visualiser un pan de la vie associative de la fédération.

Il est à signaler que pour la préparation de ces différents conseils, des réunions bureau étaient nécessaires. Il y a eu donc autant de rencontres des membres du bureau dans les locaux de la Fédération que de réunions de conseil d'administration.

Les thèmes de travail du Conseil d'administration

Les débats, les réflexions et les décisions gérés au niveau de la Fédération sont souvent d'ordre politique et stratégique car les missions d'une Fédération sont de garantir le développement et la pérennité des MFR sur son territoire. Elle doit donc par essence faire rayonner le mouvement des MFR dans sa région. Elle doit se mettre dans une posture de développement en mettant en place des stratégies qui permettent aux Maisons de répondre aux missions qui leurs sont assignées.

Ainsi les thématiques abordées dans les Conseil d'administration s'inscrivent dans cette démarche :

- Les moyens financiers des Maisons
- La cotisation des adhérentes
- L'accompagnement de Maisons dans l'évolution des structures pédagogiques
- La gestion des effectifs
- La convention collective
- Les projets de développement
- Et tout ce qui concerne l'animation pédagogique.

RAPPORT D'ACTIVITES ET BILAN FINANCIER 2013 ASSEMBLEE GENERALE 2014

Professionnalisation des administrateurs

Chaque année nos associations adhérentes attirent de nouveaux administrateurs pour qui la plupart découvrent le monde associatif. Les associations sollicitent la Fédération afin qu'elle organise une session spéciale << nouveaux administrateurs >> dont les objectifs seraient :

- Comprendre l'histoire et la motivation de la création des MFR
- Découvrir la vie associative des MFR
- Visiter les fondamentaux des MFR
- S'approprier les statuts de l'association
- Trouver sa place au sein du CA.

Des sessions de formation des administrateurs ont été organisées. A la fin de la session, chacun ressortait plus rassuré dans la mise en œuvre de sa fonction et pouvait ainsi s'investir.

2.3.2 En matière d'appui à la formation des jeunes ruraux.

Une formation pédagogique de 3 sessions a eu lieu grâce aux concours conjoint de la fédération des MFR Réunion dans le cadre du Coopération. La Fédération fait un accompagnement et suivi pédagogique en permanence auprès des équipes en difficultés. Des réunions des Directeurs apportent beaucoup en la matière de la pédagogie car souvent cette question est évoquée. Un travail sur la fonction de moniteurs en MFR a été déjà présenté auprès des moniteurs mauriciens par la fédération :

- Découvrir les dimensions de la fonction de moniteur
- Découvrir le concept de la formation par l'alternance
- Comprendre et mettre en œuvre la pédagogie de l'alternance.

Sessions de travail avec les CA et les équipes

Pour l'année 2013, 3 missions d'accompagnement des MFR de Maurice ont pu être réalisées conjointement avec la Fédération des MFR de la Réunion.

Une des missions consistait à construire avec la nouvelle Fédération mauricienne le plan d'action qui doit être mise en œuvre sur les 3 prochaines années. Ces actions s'inscrivent dans les objectifs dans la convention AFD (Agence Française de Développement).

RAPPORT D'ACTIVITES ET BILAN FINANCIER 2013 ASSEMBLEE GENERALE 2014

Quatre grands objectifs sont identifiés :

- Le renforcement des capacités des acteurs
- Le développement de nouvelles Maisons Familiales Rurales
- La formation des jeunes ruraux
- La création des référentiels

Pour 2013, la formation d'administrateurs des MFR de Maurice a pu être réalisée.

De même la Fédération des MFR de la Réunion a accompagné la Fédération mauricienne dans la création d'une nouvelle Maison familiale Rurale dans l'Est de l'île. Aujourd'hui la Fédération mauricienne compte 3 MFR à Maurice et une quatrième à Rodrigues. Cela représente en terme d'effectifs environ 265 jeunes en formation.

<i>Date</i>		2013				-	-	
Nbre de MFR	<i>Existantes</i>	4	<i>En</i>	<i>fonction</i>	4	<i>En</i>	<i>création</i>	
Nombre total de jeunes formés	En formations initiales		-					
	Hommes				Femmes			
	<i>1ère année</i>	<i>2ème année</i>	<i>3ème année</i>	<i>4ème année</i>	<i>1ère année</i>	<i>2ème année</i>	<i>3ème année</i>	TOTAL
<i>13-16 ans</i>	52	49	5		27	18	6	157
<i>17-30 ans</i>	22	8	54		14	6	4	108
<i>31 ans et +</i>								
TOTAL	74	57	59		41	24	10	265

Concernant l'insertion des jeunes des MFR à la fin d'année 2013, on a constaté que plus 38 jeunes ont été insérés dans des entreprises où ils étaient en stage. La plupart d'entre eux sont embauchés dans le secteur de l'hôtellerie et d'autres dans les secteurs de la mécanique automobile, l'agriculture et l'électricité. Une dizaine des jeunes ont quitté les MFR pour poursuivre leurs études aux collèges.

RAPPORT D'ACTIVITES ET BILAN FINANCIER 2013 ASSEMBLEE GENERALE 2014

2.3.3 *Autres actions*

L'accompagnement des MFR : Trois domaines ont nécessité des réajustements :

1 - La gestion comptable et financière notamment à travers la mise en place d'outils plus opérationnels en terme de suivi et d'aide à la décision ;

2 - L'accompagnement des administrateurs dans leurs fonctions et rôles. Là encore, ce sont les outils mis à leur disposition qui vont les aider à se mettre dans une posture de politique et de stratégie pour la mission ;

3 - L'organisation et le management de l'équipe, la fonction, le rôle et les différentes personnes.

Représentation régionale et internationale :

- Le Président et le Directeur de la Fédération des MFR ont participé à un rassemblement international à Montpellier en mois de Novembre.
- Le Vice-Président et le Directeur ont bénéficié une formation de trois jour à l'île de la Réunion en rapport l'écriture d'une Convention Collective pour les MFR Maurice.
- La Fédération Mauricienne et son partenaire le Rotary Club de Grand Baie ont participé à un séminaire régional sur l'insertion et l'installation des jeunes ruraux à Tamatave.
- Une mission d'accompagnement a été faite par le Directeur d la Fédération à Rodrigues.
- La Fédération des MFR a obtenu un financement de l'Union Européen, le Decentralised Cooperation Programme, le Rotary Club de Grand Baie, la fondation des MFR dans le monde et la Fédération des MFR Réunion. Ce projet nous aidera à contribuer à la réduction de la pauvreté par la formation et l'insertion professionnelle des jeunes marginalisés.

Une présentation de ce programme sera effectuée par Melle RAVINA Faniella.

3^{ème} PARTIE

RAPPORT FINANCIER

2013

ET

BUDGET

PREVISIONNEL 2014

RAPPORT D'ACTIVITES ET BILAN FINANCIER 2013 ASSEMBLEE GENERALE 2014

FEDERATION DES MAISONS FAMILIALES RURALES BUDGET PREVISIONNEL 2014

EXPENSES	COSTS
Human Ressources	520,000.00
NPS	48,000.00
Local Transport	90,000.00
Travel Rodrigues	150,000.00
Travel Reunion	100,000.00
Office Furniture	120,000.00
Computer and Printer	160,000.00
Spare Parts and tools	16,000.00
School Canteen	700,000.00
Office Rent	120,000.00
Visibility Actions	75,000.00
Creation of New MFR	100,000.00
Foodstuffs and Cooks	315,000.00
Training for Trainers	120,000.00
Training for Families	90,000.00
Seminars	35,000.00
Contingency	89,968.00
Administrative Cost	179,935.00
Total	3,028,903.00

PAYMENTS	COSTS
Members Contributions	144,000.00
EUROPPEEN UNION/DCP	1,779,030.00
Federation des MFR Reunion	80,200.00
Fondation des MFR	201,900.00
Mr. Philip AH-CHUEN	150,000.00
Rotary Club of Grand Baie	200,000.00
Donations and Sponsors	473,773.00
Total	3,028,903.00

4ème PARTIE

RENOUVELLEMENT DU

CONSEIL

D'ADMINISTRATION

RAPPORT D'ACTIVITES ET BILAN FINANCIER 2013 ASSEMBLEE GENERALE 2014

MEMBRES	REPRESENTANTS
MAISON FAMILIALE RURALE DU NORD	Représentant parents : <ul style="list-style-type: none">- Mons. Clément BOULAYE- Mons. Philip AH-CHUEN Représentant cadres : <ul style="list-style-type: none">- Mons. Thierry RUNGA
MAISON FAMILIALE RURALE DE LA SAVANNE	Représentant parents : <ul style="list-style-type: none">- Madame Sybil DUGOLE- Mons. Ramesh BONDY Représentant cadres : <ul style="list-style-type: none">- Madame Yerkih RAMKALLAWON
MAISON FAMILIALE RURALE DE RODRIGUES-ZONES 3	Représentant parents : <ul style="list-style-type: none">- Mons. Noel HORTENSE SPEVILLE- Mons. Jacquelin CASIMIR Représentant cadres : <ul style="list-style-type: none">- Mademoiselle Janis HENRIETTE
MAISON FAMILIALE RURALE DE L'EST	Représentant parents : <ul style="list-style-type: none">- Mons. Satiaprakash BHUNSEE- Mons. Karun JHUMUN Représentant cadres : <ul style="list-style-type: none">- Madame Jyotee DEROCHOONEE
AUDITEURS	<ul style="list-style-type: none">- Mons. Guy DUCASSE- Mons. Christian ANGSEESING

